

# **“L’incroyable histoire du Freaky Jazz Band”**

## **Compagnie Un pied sur la planche**

### **Fiche technique**

*Tout d'abord, merci de nous recevoir très prochainement. Merci également de prendre quelques instants pour étudier cette fiche technique. Elle regroupe toutes les informations relatives au son et à la lumière pour que le spectacle se déroule dans les meilleures conditions.*

*Cette fiche technique fait partie intégrante du contrat de cession signé entre l'organisateur et le producteur du spectacle. Tout changement non approuvé remet en cause la signature du contrat de cession.*

### **CONTACTS**

Compagnie : Un pied sur la planche  
Siège social : La cité des associations, 93 La canebière, Boîte aux lettres 425  
13001 Marseille  
Licence : PLATESV-R-2021-000618  
N° SIRET : 79857542900047 - code APE 9001Z

### **CONTACT TECHNIQUE**

**Julie Maingonnat / 06 17 30 81 05 / freakyjazzband@gmail.com**

### **GENERALITES**

Public assis  
Durée du spectacle 45 min  
Loges nécessaires pour changement rapide : miroir, eau, table, chaise, portant, cintres  
Parking sécurisé à proximité, accessibilité facile pour décharger

**Dimensions plateau idéales** : largeur 8m / profondeur 5m / hauteur 4,5m  
**Dimensions plateau minimum** : largeur 5m / profondeur 4m / hauteur 2,80m

**4H D'INSTALLATION APRÈS  
PRÉ-IMPLANTATION LUMIÈRE + PRÉ-IMPLANTATION SON**  
par l'équipe de la salle

si le spectacle est joué avant 12h  
PRÉ-IMPLANTATION SON ET LUMIÈRE + PRÉ-FOCUS  
puis ARRIVÉE DE L'ÉQUIPE / DÉCHARGEMENT / RÉGLAGE

### **LA VEILLE DU SPECTACLE**

si le spectacle est joué après 14h  
PRÉ-IMPLANTATION SON ET LUMIÈRE : **LA VEILLE DU SPECTACLE**  
ARRIVÉE DE L'ÉQUIPE / DÉCHARGEMENT / RÉGLAGE : **LE JOUR MÊME**

## TECHNIQUE SON

Le matériel de sonorisation doit-être installé complètement, testé et calé avant notre arrivée. La présence du technicien ou du régisseur de la salle est nécessaire dès notre arrivée et jusqu'à la fin de la représentation.

**Merci de nous faire parvenir la fiche technique de votre salle ou festival dès confirmation de notre venue** (par mail à l'adresse ci-dessus).

### **Matériel**

Le théâtre fournit :      2 enceintes + 2 pieds en façade + câbles  
2 retours au plateau + câbles  
1 console son analogique, placée en régie  
câble RJ45 de la régie à la scène, patch à cour  
trois lignes de retours indépendantes : deux en bain de pied de part et  
d'autre de la scène, la troisième en fond de scène à cour

La cie fournit :            2 micros HF + leurs récepteurs

Nous pouvons être autonomes techniquement (ou amener ce qui ne peut pas être fourni – à inclure dans le devis) : contactez-nous.

> > **Julie Maingonnat / 06 17 30 81 05 / [freakyjazzband@gmail.com](mailto:freakyjazzband@gmail.com)**

### **Patch son**

<b>Patch</b>	<b>Source</b>	<b>Connectique</b>
1	Mic HF (fourni) Julie	XLR
2	Mic HF (fourni) Dualo	XLR
3/4	Ordinateur stéréo	RCA

## TECHNIQUE LUMIÈRE 1/3

*L'implantation lumière doit-être complètement réalisée avant notre arrivée, suivant le plan fourni ci-après. Il faut prévoir 1 heure de raccord lumière avec notre régisseur après pré-focus des sources. La présence du technicien ou du régisseur de la salle est nécessaire dès notre arrivée et jusqu'à la fin de la représentation.*

**NOUS APPORTONS NOTRE CONSOLE LUMIÈRE** (ordinateur + boîtier ENTTEC), nous souhaitons prendre la main sur vingt lignes graduées depuis la régie (câble XLR 3 ou 5 points).

**Merci de nous faire parvenir la fiche technique de votre salle ou festival dès confirmation de notre venue** (par mail à l'adresse ci-dessus).

### **Plateau**

Dimension plateau minimum : L 5m x p 4m x h 2,80m

Dimension plateau idéal : L 8m x p 5m x h 4m

Sol noir - tapis de danse

Fond noir

**8 lignes graduées doivent être amenées au plateau** (cf plan ci-dessous)

7 platines de sol au plateau

### **Machinerie**

Notre scénographie est composée de 2 pendrillons noirs.

Besoin de 2 points d'accroche sur le grill espacés de 3m à 1,5m (minimum 1m) du fond de scène pour sous-percher un tube de 4,50m centré. Les points d'accroche doivent supporter 100kg de charge. Si le sous-perchage n'est pas envisageable (absence de grill), prévoir un pont lumière (truss sur pieds à crémaillère) de 4,50m de large minimum.

Besoin également de deux points d'accroche espacés de 80cm pour sous-percher une barrette LED.

Les quatre points d'accroche sont indiqués sur le plan de feu ci-dessous.

Le théâtre fournit : 4 guindes noires pour sous percher : le tube à une hauteur de 4m maxi et la barrette de led

4 lests noirs : 2 x 10 kg + 2 x 20 kg

La cie fournit : le tube

les 2 pendrillons de scénographie

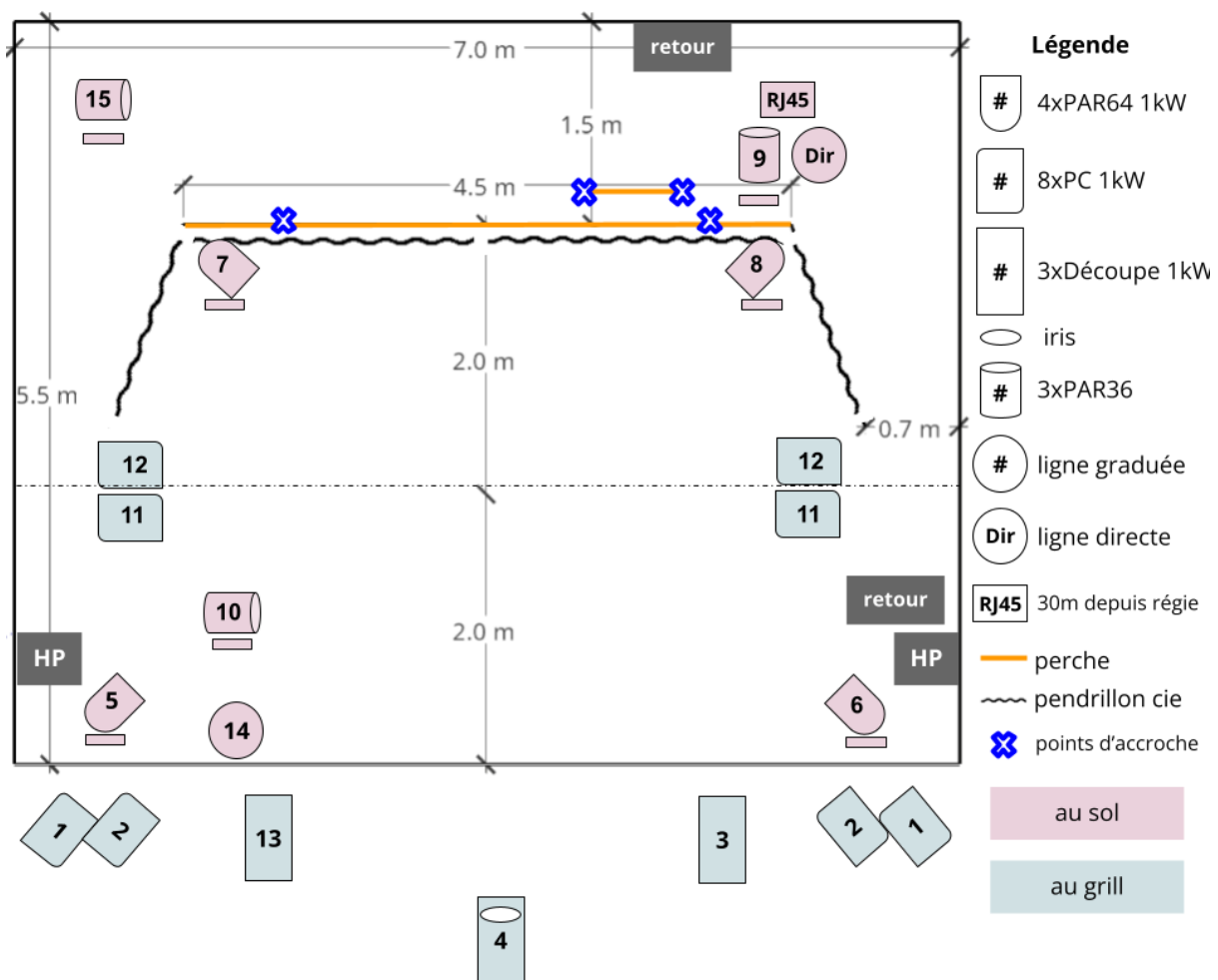
## TECHNIQUE LUMIÈRE 2/3

### Plan de feu

Le théâtre fournit : les sources et leurs les alimentations électriques, voir plan de feu  
 les gradateurs  
 éclairage discret entre rideau de fond de scène et notre scénographie

Nous pouvons être autonomes techniquement (ou amener ce qui ne peut pas être fourni  
 – à inclure dans le devis) : contactez-nous.

>>> **Julie Maingonnat / 06 17 30 81 05 / [freakyjazzband@gmail.com](mailto:freakyjazzband@gmail.com)**



# TECHNIQUE LUMIÈRE 3/3

